



MB TRADING

BEST TRADING STRATEGIES

CORSO BASE AL TRADING CON I CANDLESTICK PATTERN

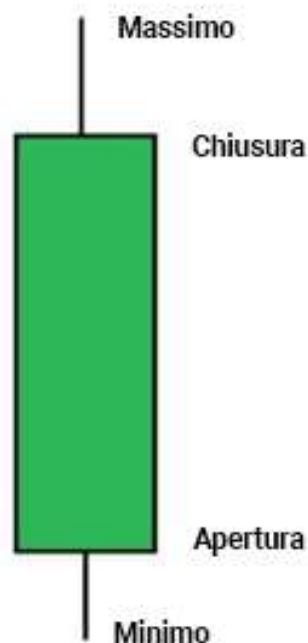
1. Cos'è una candela giapponese?

La candela giapponese è una figura che rappresenta il movimento del prezzo di un bene. Mentre la linea mostra solo un'istantanea del prezzo in un certo momento. La candela giapponese ci mostra quattro diversi prezzi per un dato periodo di tempo: Prezzo alto, prezzo basso, prezzo aperto e prezzo di chiusura. Oltre al colore, che ci dà molte più informazioni visive se il prezzo è salito o sceso. Questo li rende più probabili in relazione a un grafico a barre.

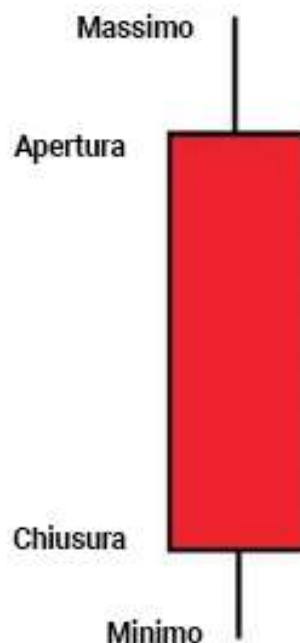
Una candela consiste in un "corpo" rettangolare con una "ombra" superiore in forma di linea verticale sopra il corpo che indica un prezzo alto e una "ombra" inferiore in forma di linea verticale sotto il corpo che indica un prezzo basso. Se non ci sono ombre sulla candela, è perché i prezzi alti e bassi coincidono con l'apertura e/o la chiusura.

I prezzi di apertura e di chiusura sono rappresentati dalle estremità del corpo. Puoi dedurre dove sono l'apertura e la chiusura dal colore della candela. Quando il prezzo di apertura coincide con il prezzo di chiusura, la candela è neutrale. Come regola generale, si usa il verde quando la candela è rialzista e il rosso quando è ribassista. Tuttavia, si possono usare altri colori, come il bianco e il nero, o quello che usiamo per il nostro grafico.

Candela rialzista giapponese



Candela giapponese ribassista



Supporti e resistenza con le candele giapponesi

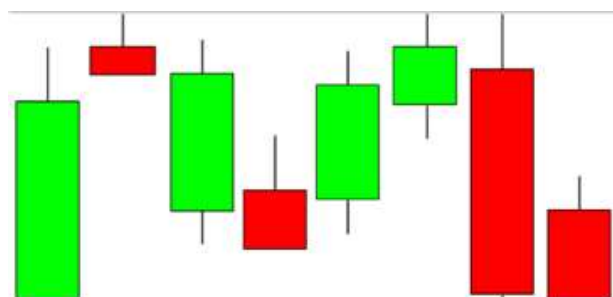
Le candele sono anche particolarmente utili per trovare supporto e resistenza. Nell'analisi tecnica, si dice spesso che i prezzi hanno una memoria. Supporto e resistenza ci permettono di trovare zone di acquisto e di vendita su cui costruire le nostre posizioni.

Riconosciamo queste zone quando vediamo che il prezzo sta lottando per superare una certa zona. Le candele giapponesi sono uno strumento che ci permette di vedere il verificarsi di supporto e resistenza meglio di altre rappresentazioni grafiche.

Se vediamo più ombre superiori che hanno raggiunto lo stesso o simili picchi causando un cambiamento di tendenza, possiamo vedere la resistenza al prezzo alto che quelle candele hanno raggiunto. Al contrario, se vediamo più ombre inferiori che hanno raggiunto gli stessi minimi o simili, causando un cambiamento di tendenza, possiamo vedere un supporto ai minimi di prezzo di quelle candele. Più le candele confermano la difficoltà di passare un certo prezzo, più importante è il supporto o la resistenza.

Il supporto o la resistenza sono considerati "rotti" quando c'è un numero significativo di candele che hanno superato il prezzo in una fila. Quando questo è il caso, il supporto diventa resistenza e la resistenza diventa supporto. Questo è fortemente considerato nella pianificazione commerciale quando si fissano gli obiettivi.

Resistenza



Supporto

Tipi di candele diverse da quelle tradizionali giapponesi

1. Volume della candela

Il volume di una candela è un tipo di candela che mostra il volume degli scambi contenuti nella stessa candela. L'apertura e la chiusura così come i massimi e i minimi sono visualizzati proprio come le candele normali. Ciò che cambia è lo spessore del portacandela. Più spesso è la candela, più alto è il volume scambiato e più sottile è la candela, più basso è il volume scambiato in quel lasso di tempo.

In quali momenti può essere più utile lavorare con le candele volumetriche?

Ci sono diversi modelli che indicano un cambiamento o la continuazione di una tendenza. Le candele di volume possono mostrarci se la tendenza è giustificata da un aumento del volume.

2. Candela di portata

Una Range Candle è una candela che si muove secondo i punti dell'asset (o l'unità di misura dell'asset: se si tratta di valute, allora in pip, e se si tratta di azioni, allora in punti (o di valuta: euro, dollaro...) e non in tempo. Questo significa che la candela range si apre e si chiude dopo essersi mossa verso l'alto o verso il basso di qualche pip. La larghezza della candela (la differenza tra il massimo e il minimo) sarà sempre la stessa, perché è determinata da noi.

- I lampadari dell'orso possono avere un solo stoppino superiore.
- Le candele rialziste possono avere solo una candela inferiore
- Quando la candela si muove su e giù per lo stesso numero di punti, si chiude con un doji (candela piatta).

Per illustrare questo, facciamo un esempio:

Diciamo che stiamo guardando un grafico di candele range sull'SP500 e il nostro grafico è impostato in modo che ogni candela sia lunga 10 pip (invece di, diciamo, un time frame

di 1 ora). Il prezzo si muove e si forma una candela. Una volta che i 10 pip sono scambiati in alto o in basso, la candela viene chiusa e si passa alla candela successiva. In questo modo, è possibile che si siano formate meno candele in un giorno in cui la volatilità è inferiore.

In quali momenti può avere più senso lavorare con le vele in tensione?

Quando i mercati sono laterali o troppo piatti, queste candele ci mostrano più chiaramente il comportamento dei prezzi. Ci permette anche di eliminare un po' del "rumore" del mercato durante i periodi di volatilità e vedere se più azioni sono effettivamente scambiate in alto o in basso, piuttosto che vedere grandi alti e bassi.

3. Heiken Ashi

Le candele Heiken Ashi sono una variazione delle candele tradizionali giapponesi. Il significato della parola giapponese Heiken Ashi è un ritmo medio. Si riferisce al modo in cui queste candele sono calcolate per rappresentare la media del ritmo dei prezzi.

La formula per calcolare le candele di alto, basso, apertura e chiusura dell'Heiken Ashi è la seguente:

- **Aprire:** (prezzo di apertura della barra precedente + prezzo di chiusura della barra precedente).
- **Chiudere:** (corrente aperta + corrente alta + corrente bassa + candela chiusa corrente).
- **High:** il valore più alto tra il massimo del periodo corrente, la chiusura della candela Heiken Ashi corrente, l'apertura della candela Heiken Ashi corrente.
- **Low:** Il valore più basso tra il minimo del periodo corrente, la chiusura della candela Heiken Ashi corrente e il valore di apertura della candela. Attuale Heiken Ashi.

Nelle candele Heiken Ashi, non ci sono così tanti motivi come nelle candele giapponesi tradizionali. Le grandi candele rialziste (verdi) non hanno un'ombra superiore, mentre le grandi candele ribassiste (rosse) non hanno un'ombra inferiore.

Ciò a cui dovremmo prestare più attenzione è la dimensione del corpo delle candele e le loro ombre. Una candela con un grande corpo indica che la tendenza è forte, mentre le candele con un piccolo corpo indicano il consolidamento o la fine di una fase di tendenza.

In quali momenti è più utile lavorare con le candele Heiken Ashi?

Il vantaggio principale di questi tipi di candele è che eliminano il rumore del mercato e possiamo valutare meglio le tendenze e la forza che portano. Le candele grandi sono indicatori di continuazione del trend, mentre le doji o le candele molto piccole sono segni di indecisione.

4. Renko

Questo tipo di grafico è rappresentato da candele rettangolari senza ombre a forma di "mattoni". Le candele Renko non tengono conto della variabile tempo e tutte le candele hanno la stessa dimensione. L'unica cosa che cambia è se è rialzista o ribassista. Queste candele hanno un valore predeterminato e ignorano i movimenti di prezzo al di sotto di quel valore fisso. Questo significa che se abbiamo configurato le nostre candele Renko per rappresentare una divergenza di 10 pip, o 1 pip per le valute, qualsiasi divergenza sotto questo valore sarà ignorata.

Le candele Renko possono essere configurate in modo che le pietre rappresentino i cambiamenti di prezzo di apertura e di chiusura o i minimi e i massimi. Quest'ultimo ha un'ampiezza maggiore e risulta in un grafico che contiene più candele Renko.

Quando ha più senso lavorare con le candele Renko?

Questo tipo di grafico è molto utile per pulire le fluttuazioni di prezzo causate dalla volatilità e per identificare chiaramente le tendenze.

In questa illustrazione vediamo rappresentati questi tipi di candele per lo stesso periodo di tempo



Concetti per lo studio dei pattern candlestick presentati di seguito

Guarderemo alcuni modelli di candele in modo che tu possa iniziare a riconoscere diverse formazioni sui grafici a candele giapponesi. Nessuno di questi modelli riflette l'affidabilità assoluta, ma a seconda di quando si verificano e con quale forza, possono essere più o meno affidabili per una futura tendenza dei prezzi.

Distingueremo tra formazioni di inversione, indecisione o continuazione del trend e useremo diverse componenti quando identifichiamo il pattern per segnalare la direzione futura del trend (neutrale, rialzista o ribassista), così come l'affidabilità del pattern osservato (molto bassa, bassa, media, alta o molto alta).

Tendenza

- **Neutrale:** non è possibile prevedere il comportamento futuro dei prezzi. Non ci danno informazioni per entrare in una posizione, ma ci dicono la "temperatura del mercato" per tenere una posizione o per ritirarci.
- **Toro:** Modelli che tendono a salire di valore piuttosto che a scendere di valore.
- **Bearish:** formazioni che tendono a perdere valore piuttosto che a guadagnarlo.

Affidabilità

- **Molto basso:** c'è troppa incertezza per fare un commercio dato questo modello ed è necessario sostenere altri indicatori tecnici, tra cui la prossima candela per prendere una posizione. Alto rischio.
- **Basso:** Il livello di incertezza è leggermente inferiore e gli indicatori tecnici che supportano la tendenza potrebbero permetterci di aprire il mercato. Posizioni. Il rischio è ~~da~~
- **Media:** La probabilità di ottenere un profitto aprendo una posizione con credibilità ~~ne~~ media è più alta se è supportata da indicatori tecnici. Il rumore del mercato può causare la maggiore incertezza.
- **Alto:** la probabilità di colpire il modello è alta e la probabilità di rumore è parzialmente ridotta. Mercato.
- **Molto alto:** il rumore del mercato ha un impatto minore su questi modelli e ci si aspetta che siano soddisfatti in gran numero.

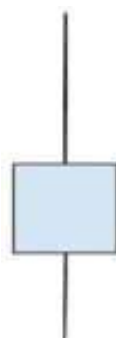
Tipi di candele giapponesi



Vele corte

Le “**candele giapponesi corte**” hanno un corpo più grande dello stoppino inferiore o superiore. Indicano la debolezza della tendenza, specialmente quando sono vicini al supporto e alla resistenza. Devono essere visti insieme ai candelabri adiacenti per vedere il loro vero significato.

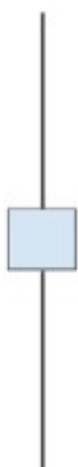
- **Modello:** indecisione.
- **Tendenza:** Neutrale.
- **Affidabilità:** molto bassa.



Attacchi girevoli

Un **candeliere giroscopico** ha stoppini che sono da una a due volte la dimensione del corpo e non sono necessariamente simmetrici. Quando si verificano, di solito indicano debolezza o esaurimento di una tendenza, specialmente quando la tendenza è già ben stabilita e si avvicina a livelli di prezzo importanti.

- **Modello:** indecisione.
- **Tendenza:** Neutrale.
- **Affidabilità:** bassa.



Candele ad onda alta

Una “**vela ad onda alta**” ha dei filamenti che superano il doppio della lunghezza del corpo. Gli stoppini non sono necessariamente simmetrici. Di solito l'apparizione di questa candela indica indecisione nel mercato e una possibile inversione di tendenza o inizio di tendenza, specialmente se appare vicino a supporto e resistenza. Poiché è una candela di indecisione, ha bisogno di una conferma di un cambiamento di tendenza o di un inizio di tendenza da una candela più grande.

- **Modello:** indecisione.
- **Tendenza:** Neutrale.
- **Affidabilità:** medio-bassa.



Doji

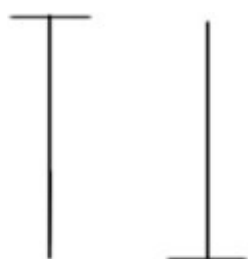
Un “**doji**” è una candela giapponese in cui il prezzo di apertura è uguale al prezzo di chiusura ed entrambi gli stoppini sono di dimensioni simili. Quando un doji appare in un trend maturo, diventa più importante perché può indicare l'esaurimento, la fine del trend o un breakout. D'altra parte, se appare in un intervallo, il suo aspetto non è importante. Richiede una conferma sotto forma di candele di follow-through.

- **Modello:** indecisione.
- **Tendenza:** Neutrale.
- **Affidabilità:** medio-bassa.



Un **doji a gambe lunghe** ha un significato simile a quello di una candela ad onda alta e di solito si verifica quando un trend è già ben stabilito, indicando un'inversione di tendenza. Richiede una conferma sotto forma di candele di follow-through.

- **Wzór:** Niezdecydowanie.
- **Trend:** Neutralny.
- **Niezawodność:** średnia.



Dragonfly Doji, Umbrella Doji o Dragonfly Doji (reverse) è il termine per un doji quando lo stoppino superiore è minimo o non è affatto grande, mentre quello inferiore è molto lungo. Di solito indica una forte inversione di tendenza quando si trova su un supporto (resistenza) e quando è in ipervenduto (ipercomprato).

- **Modello:** Cambio di tendenza.
- **Tendenza:** rialzista (ribassista).
- **Affidabilità:** Forte.



Grande candela rialzista

Una “**grande candela rialzista**” ha un grande corpo e i suoi massimi e minimi sono vicini ai prezzi di chiusura e di apertura. Per essere considerata una tale candela, dovrebbe avere un corpo almeno tre volte più grande di una serie di candele giapponesi pre-trend. Viene interpretato come un segno che il lato rialzista ha preso il controllo della tendenza. Pertanto, l'apparizione di questa formazione è assolutamente rialzista, soprattutto quando appare alle rotture di supporto e resistenza.

- **Template:** Riconoscimenti.
- **Tendenza:** rialzista.
- **Affidabilità:** Alta.



Grande candela ribassista

Una “**Great Bearish Candlestick**” ha un grande corpo e ha massimi e minimi vicino ai massimi e minimi di apertura e chiusura. Affinché una tale candela sia considerata una candela ribassista, dovrebbe avere un corpo almeno tre volte più grande della serie di candele precedente. Questo viene interpretato come il lato ribassista che prende il controllo della tendenza, quindi il verificarsi di questo modello è completamente ribassista, soprattutto quando appare alle rotture di resistenza e supporto.

- **Template:** Riconoscimenti.
- **Tendenza:** Orsi.
- **Affidabilità:** Alta.

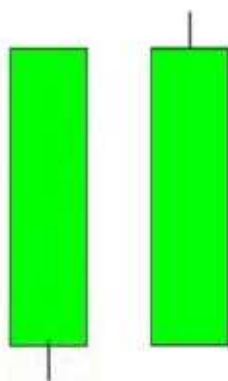


Marubozu rialzista

Il **Bullish Marubozu** è un pattern a candela singola rialzista, con grandi dimensioni e senza ombra. Il Marubozu indica un aumento del prezzo dall'inizio della sessione al massimo a cui la sessione finisce. Quindi è un forte segnale rialzista, ma ha bisogno di ulteriori conferme.

- **Template:** Riconoscimenti.
- **Tendenza:** rialzista.
- **Affidabilità:** bassa.

Il “**Closed Bullish Marubozu**” (<-->) differisce dal precedente in quanto ha una **piccola ombra inferiore** che di solito si forma all'inizio della sessione. Quest'ombra indica una certa indecisione all'inizio della sessione, ma l'interpretazione finale è la stessa di un Marubozu senza ombra.



Un'altra variazione della Marubozu è la “**Open bullish Marubozu**” (-->). A differenza del precedente, il Marubozu aperto rialzista ha un piccolo stoppino superiore, che indica una certa volatilità alla fine della sessione. Pertanto, è considerato meno forte del Marubozu rialzista chiuso e del Marubozu rialzista. (Entrambi richiedono una conferma).

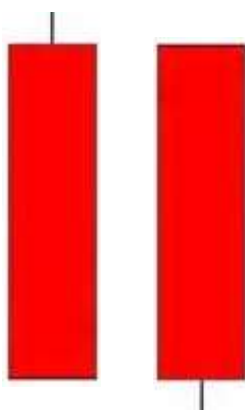
- **Template:** Riconoscimenti.
- **Tendenza:** rialzista.
- **Affidabilità:** bassa.



Ribassista di Marubozu

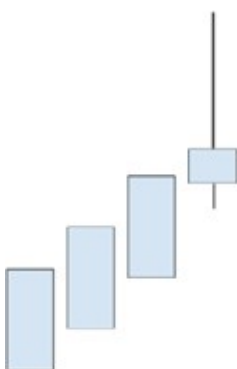
La **Bearish Marubozu** è una formazione a candela **singola ribassista**, con grandi dimensioni e senza ombra. Il Marubozu indica un declino dall'inizio della sessione fino al raggiungimento dei minimi, a quel punto la sessione termina. Quindi è un forte segnale ribassista, ma ha bisogno di ulteriori conferme.

- **Template:** Riconoscimenti.
- **Tendenza:** Orsi.
- **Affidabilità:** bassa.



Il “**Closed Bearish Marubozu**” (<-->) **differisce dal precedente per una piccola ombra superiore** che di solito si forma all'inizio della sessione. Quest'ombra indica una certa indecisione all'inizio della sessione, ma l'interpretazione finale è la stessa del Marubozu senza ombra. Un'altra variazione del Marubozu è il **Marubozu ribassista aperto** (-->). A differenza del precedente, il Marubozu rialzista aperto ha un piccolo stoppino inferiore, indicando qualche dubbio alla fine della sessione. Pertanto, è considerato meno forte del Marubozu ribassista chiuso e del Marubozu ribassista. (Entrambi richiedono una conferma).

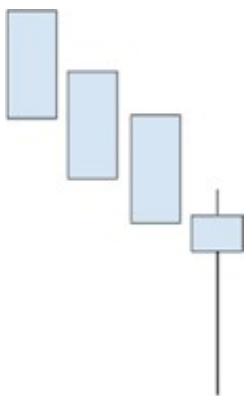
- **Template:** Riconoscimenti.
- **Tendenza:** Orsi.
- **Affidabilità:** bassa.



Ombra superiore lunga

Una “**long upper shadow**” è una candela con una **upper shadow abbastanza lunga e una lower shadow molto corta**. Appare dopo un trend rialzista. Una lunga ombra superiore indica che forze ribassiste possono entrare nel mercato e indicare un'inversione di tendenza. L'ombra può essere usata come resistenza.

- **Modello:** intercambiabile.
- **Tendenza:** rialzista.
- **Affidabilità:** media.



Lunga ombra inferiore

Una “**long lower shadow**” è una candela con una lower shadow abbastanza lunga e una upper shadow molto corta. Si verifica dopo una tendenza al ribasso. Una lunga ombra inferiore mostra che le forze rialziste stanno entrando nel mercato e può indicare un’inversione di tendenza. L’ombra può essere usata come supporto.

- **Modello:** intercambiabile.
- **Tendenza:** rialzista.
- **Affidabilità:** media.

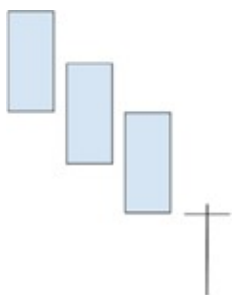


Martello

Una candela a martello ha un corpo corto, con uno stoppino inferiore grande almeno il doppio del corpo, e uno stoppino superiore molto corto o inesistente. Di solito, l’apparizione di questa candela può corrispondere all’esaurimento di un downtrend. Il martello deve apparire al supporto e/o in un mercato in ipervenduto per essere credibile. Quando il mercato si inverte, lo stoppino agisce come supporto e può essere un’opportunità per entrare nel mercato.

- **Modello:** Exchange
- **Tendenza:** rialzista
- **Affidabilità:** da bassa a media

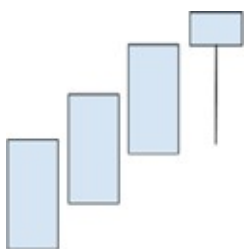
Modello di candela giapponese



Libellula Doji

La figura che **forma il "Dragonfly Doji"** consiste in un doji con un'ombra inferiore molto lunga e un'ombra superiore molto corta o inesistente. Appare dopo una tendenza al ribasso. Quando questa figura si forma vicino al supporto o molto ipervenduto, la credibilità aumenta. La seguente candela rialzista, un up-gap o una chiusura più alta il giorno successivo confermerebbero il cambiamento di tendenza.

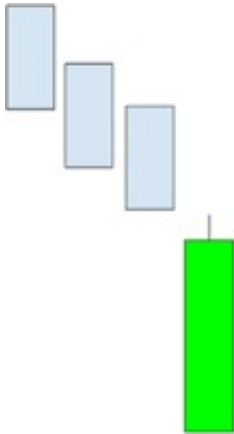
- **Modello:** intercambiabile.
- **Tendenza:** rialzista.
- **Affidabilità:** medio-alta.



Hanging Man

Un **"Hanging Man"** è una piccola candela rialzista o ribassista senza ombra superiore, ma con un'ombra inferiore grande almeno il doppio del corpo. Appare dopo un trend rialzista. Segna resistenza o almeno ci si avvicina. È necessaria una seconda candela di conferma che chiuda sotto il corpo di questa candela.

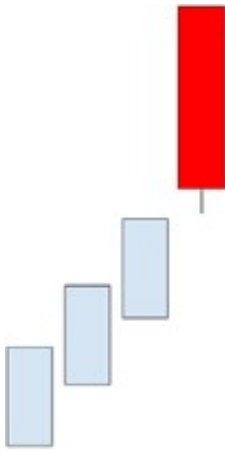
- **Modello:** intercambiabile.
- **Tendenza:** Orsi.
- **Affidabilità:** Alta.



Supporto stretto rialzista

Un **supporto stretto rialzista** è una figura che si forma dopo un lungo downtrend dove si verifica un gap ribassista e un marubozu di apertura rialzista. Un marubozu rialzista si forma perché le forze ribassiste hanno spinto il prezzo troppo in basso e inizia un forte acquisto da parte del mercato toro. Poiché si tratta di un pattern a candela singola, la credibilità è bassa e la conferma del cambiamento di tendenza è richiesta con la prossima candela. Più lungo è il Marubozu, più affidabile è il modello.

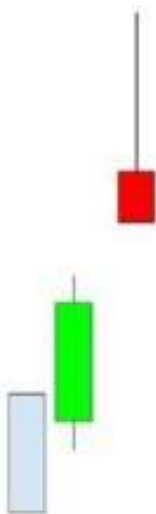
- **Modello:** intercambiabile.
- **Tendenza:** rialzista.
- **Affidabilità:** bassa.



Supporto ribassista

Un **“supporto ribassista”** è una figura che si forma dopo un lungo trend rialzista dove c'è un gap rialzista e un'apertura di Marubozu ribassista. Un Marubozu ribassista si forma perché le forze rialziste hanno spinto il prezzo troppo in alto e inizia un brusco sell-off attraverso il mercato ribassista. Poiché si tratta di un pattern a candela singola, l'affidabilità è bassa e la conferma del cambiamento di tendenza è richiesta con la prossima candela. Più lungo è il Marubozu, più affidabile è il modello.

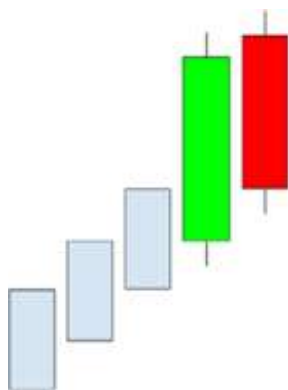
- **Modello:** intercambiabile.
- **Tendenza:** Orsi.
- **Affidabilità:** bassa.



Stella cadente

Una **“Stella cadente”** è una candela senza ombra inferiore o con un'ombra inferiore molto piccola e un'ombra superiore pari o superiore a tre volte il corpo, che è piccola. Questa candela si verifica in un trend rialzista, dopo una candela rialzista e con un gap. Viene interpretato come un rialzo ribassista alla fine di un trend rialzista e indebolisce il trend rialzista precedente. Di solito, questa figura appare in zone di resistenza, indicando che è riluttante a superare.

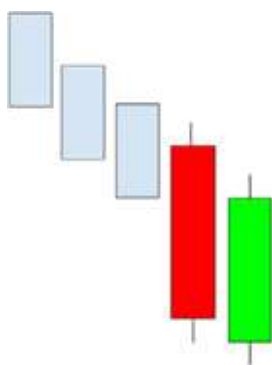
- **Modello:** Cambiare
- **Tendenza:** Orsi
- **Affidabilità:** medio-bassa



Dark Cloud Cover

Una “dark cloud cover” è una formazione di due candele, una prima candela rialzista principale e una seconda candela ribassista. Ci deve essere un trend rialzista precedente e la seconda candela ribassista deve aprire sopra il massimo del giorno precedente e chiudere almeno sotto il punto medio del corpo della candela del giorno precedente. Più grande è il corpo della candela ribassista e più in basso si chiude, più affidabile è questo modello.

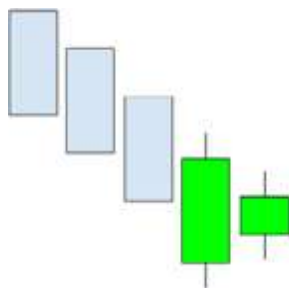
- **Modello:** intercambiabile.
- **Tendenza:** Orsi.
- **Affidabilità:** medio-alta.



Modello pervasivo

Il **Pervasive Pattern** consiste in due formazioni di candele, una prima grande candela ribassista e una seconda candela rialzista. Ci deve essere un downtrend precedente e la seconda candela rialzista deve aprire sotto il minimo del giorno precedente e chiudere almeno a metà del corpo della candela del giorno precedente. Più grande è il corpo della candela rialzista e più in alto si chiude, più affidabile è questo modello.

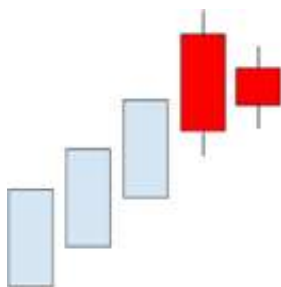
- **Modello:** intercambiabile.
- **Tendenza:** rialzista.
- **Affidabilità:** medio-alta.



Bullish Harami

Il **Bullish Harami** è una figura composta da una prima candela lunga e una seconda candela corta coperta dal corpo della prima candela. Ci deve essere una tendenza al ribasso precedente. Fondamentalmente, se le 2 candele che compongono l'Harami sono rialziste, la probabilità di un'inversione di tendenza è più alta, anche se può accadere anche con alcune delle 2 candele ribassiste o anche con 2 candele ribassiste.

- **Modello:** intercambiabile.
- **Tendenza:** rialzista.
- **Affidabilità:** bassa.



Bearish Harami

Il **Bearish Harami** è una figura composta da una prima candela lunga e una seconda candela corta coperta dal corpo della prima candela. Ci deve essere un trend rialzista precedente. Fondamentalmente, se le 2 candele che formano l'Harami sono ribassiste, la probabilità di un'inversione di tendenza è più alta, anche se può accadere anche con alcune delle 2 candele rialziste o anche con 2 candele ribassiste.

- **Modello:** intercambiabile.
- **Tendenza:** Orsi.
- **Affidabilità:** bassa.

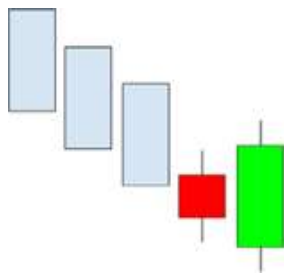


Bearish Engulfing

Un **bearish engulfing pattern** consiste in una prima piccola candela rialzista e una seconda candela ribassista più grande che include l'intero corpo della candela precedente. È preceduto da una tendenza al rialzo. Le ombre di entrambe le candele segnano massimi inferiori. Quando il modello engulfing si verifica dopo un doji, l'affidabilità sarà molto alta.

Se una terza candela ribassista appare e chiude sotto la chiusura della nostra seconda candela, formeremmo quello che chiamiamo tre candele esterne ribassiste con una fiducia molto alta.

- **Modello:** Intercambiabile.
- **Tendenza:** Orsi.
- **Affidabilità:** Alta.



Bullish Engulfing

Un **modello Bullish Engulfing** consiste in una prima piccola candela ribassista e una seconda candela rialzista più grande che abbraccia l'intero corpo della candela precedente. È preceduto da una tendenza al ribasso. Le ombre delle due candele segnano i massimi verso l'alto. Quando il modello engulfing si verifica dopo un doji, l'affidabilità sarà molto alta.

Inoltre, se una terza **candela** rialzista appare e chiude sopra la chiusura della nostra seconda **candela**, formeremmo quello che viene chiamato un **Three Outside Bullish Candlestick** con una credibilità molto alta.

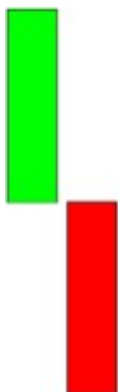
- **Modello:** Intercambiabile.
- **Tendenza:** rialzista.
- **Affidabilità:** Alta.



Bull Wedge

Un **"bull wedge"** è una formazione composta da due marubozu separati da un gap. Il primo Marubozu è ribassista e il secondo Marubozu è rialzista. La tendenza precedente è irrilevante e il divario che si forma serve come supporto futuro. Un'inversione di mercato così netta indica un'alta probabilità di una tendenza al rialzo, anche se dovremmo aspettare la conferma della terza candela.

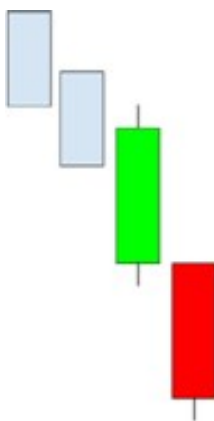
- **Modello:** intercambiabile.
- **Tendenza:** rialzista.
- **Affidabilità:** Alta.



Cuneo ribassista

Un **cuneo ribassista** è una **formazione composta** da due marubozu separati da un gap. La prima marubozu è rialzista e la seconda è ribassista. La tendenza precedente è irrilevante e il gap che si forma servirà come resistenza futura. Un'inversione di mercato così netta implica un'alta probabilità di una tendenza al ribasso, anche se dovremmo aspettare con cautela la conferma della terza candela.

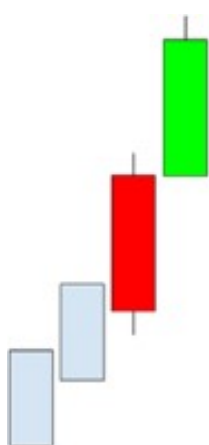
- **Modello:** intercambiabile.
- **Tendenza:** Orsi.
- **Affidabilità:** Alta.



Tracciamento separato

Un **pattern di split** ribassista è quello che consiste in una candela rialzista seguita da una Marubozu ribassista. Il trend precedente è ribassista e il Marubozu si forma allo stesso livello dell'apertura del giorno precedente, e più in basso chiude, più forte è il momentum ribassista. Ha bisogno di una conferma sotto forma di un'altra candela ribassista per rafforzare la credibilità della tendenza.

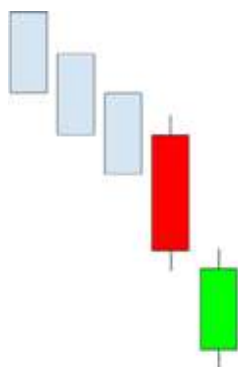
- **Modello:** continuo.
- **Tendenza:** Orsi.
- **Affidabilità:** bassa.



Breakout rialzista

Un modello di breakout rialzista è quello che consiste in una candela ribassista seguita da una Marubozu rialzista. Il trend precedente è rialzista, e il Marubozu si forma allo stesso livello dell'apertura del giorno precedente, e più in alto chiude, più forte è il momentum rialzista. Ha bisogno di una conferma sotto forma di un'altra candela rialzista per rafforzare la credibilità della tendenza.

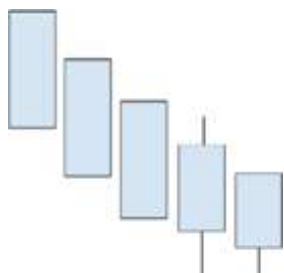
- **Modello:** continuo.
- **Tendenza:** rialzista.
- **Affidabilità:** bassa.



On Neck Line

La figura **"On Neck Line"** consiste in una prima lunga candela ribassista e una seconda candela rialzista che si apre con un gap down e chiude leggermente sotto il fondo della prima candela. Questa è una continuazione della tendenza al ribasso precedente. La bassa forza della candela bianca suggerisce che la tendenza al ribasso continuerà. La conferma di una terza candela ribassista o di un gap al ribasso o di una chiusura inferiore è necessaria per confermare la continuazione del trend.

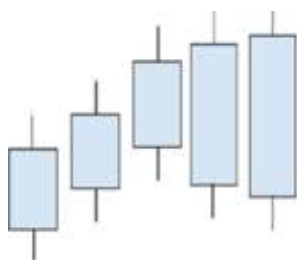
- **Modello:** continuo.
- **Tendenza:** Orsi.
- **Affidabilità:** media.



Princer Bottom

Questa formazione “pincer bottom” è rappresentata da due candele che o con le loro ombre o con i loro corpi segnano un fondo uguale che segue un downtrend. Questo può avvenire in molte combinazioni. La cosa importante è che indica un supporto dove il mercato non può scendere e si può prevedere un cambio di tendenza.

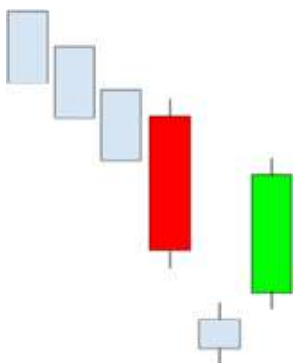
- **Modello:** intercambiabile.
- **Tendenza:** rialzista.
- **Affidabilità:** medio-alta



Princer Top

Questo modello “pincer top” è rappresentato da due candele che formano un alto uguale, sia con le loro ombre che con i loro corpi che seguono un trend al rialzo. Questo può avvenire in molte combinazioni. La cosa importante è che indica un livello di resistenza dove il mercato non può andare più in alto e può iniziare un'inversione di tendenza.

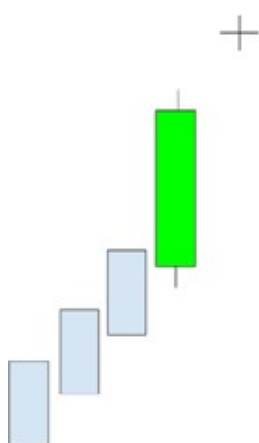
- **Modello:** intercambiabile.
- **Tendenza:** Orsi.
- **Affidabilità:** medio-alta.



Moring Star

La “stella del mattino” è rappresentata da una lunga candela ribassista, un gap con un'altra candela e una terza candela rialzista. Segue il downtrend precedente, con un gap al ribasso tra la lunga candela ribassista e la seconda candela. Indipendentemente dal fatto che questa seconda candela sia rialzista o ribassista, sarà una candela corta. La terza candela apre sopra il minimo della seconda candela e chiude sopra la media della prima candela.

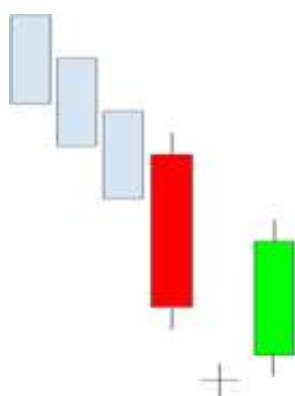
- **Modello:** intercambiabile.
- **Tendenza:** rialzista.
- **Affidabilità:** Alta.



Stella Doji ribassista

Una **stella doji ribassista** è una figura incompleta. Consiste in una lunga candela rialzista, un gap e una successiva candela doji. Si verifica quando c'è un trend rialzista e il trend rialzista si esaurisce. Poiché è una figura incompleta, deve essere confermata da un'altra candela per confermare un cambiamento di tendenza e un nuovo trend rialzista.

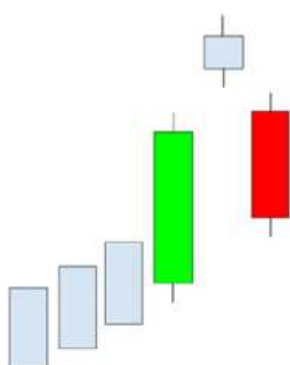
- **Modello:** intercambiabile.
- **Tendenza:** Orsi.
- **Affidabilità:** bassa.



Morning Star Doji

Il "**Morning Star doji**" è un modello che segue una stella doji rialzista. Appare dopo un downtrend dove si forma una prima lunga candela ribassista, seguita da un gap down con la doji e una terza candela rialzista.

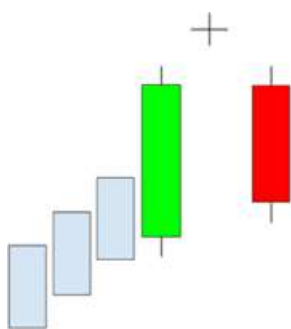
- **Modello:** intercambiabile.
- **Tendenza:** rialzista.
- **Affidabilità:** Alta.



Evening Star

La "**stella della sera**" è rappresentata da una lunga candela rialzista, un gap con un'altra candela e una terza candela ribassista. Segue l'uptrend precedente, con un gap al rialzo tra la lunga candela rialzista e la seconda candela. Indipendentemente dal fatto che questa seconda candela sia rialzista o ribassista, sarà una candela corta. La terza candela apre sotto il minimo della seconda candela e chiude sotto la media della prima candela.

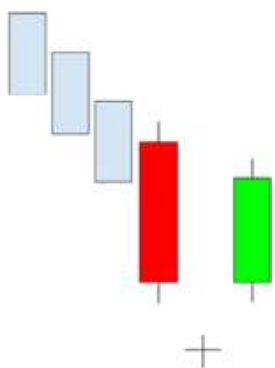
- **Modello:** intercambiabile.
- **Tendenza:** Orsi.
- **Affidabilità:** Alta.



Evening Star Doji

Un “**doji evening star**” è un pattern che segue una stella doji ribassista. Si verifica dopo un trend rialzista in cui si forma una prima lunga candela rialzista, seguita da un gap al rialzo con un doji e una terza candela ribassista.

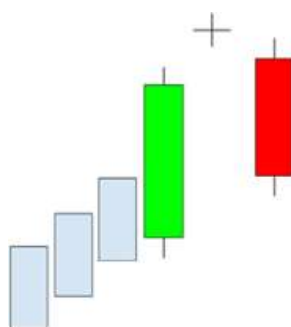
- **Modello:** intercambiabile.
- **Tendenza:** Orsi.
- **Affidabilità:** Alta.



Bullish Abandoned

Il **Bullish Abandoned** è una figura di continuazione della Bearish Doji Star. Si differenzia dal Morning Doji Star in quanto la terza candela formata ha un gap rialzista, che rafforza ulteriormente l'inversione di tendenza.

- **Modello:** intercambiabile.
- **Tendenza:** rialzista.
- **Affidabilità:** molto alta.



Bearish Abandoned

Il **Bearish Abandoned** è una figura di continuazione del Doji Star rialzista. Si differenzia dall'Evening Doji Star per il fatto che il terzo pattern candlestick ha un gap ribassista che rafforza ulteriormente l'inversione di tendenza.

- **Modello:** intercambiabile.
- **Tendenza:** Orsi.
- **Affidabilità:** molto alta.



Tre stelle nascenti

Le “**Tre stelle rialziste**” sono una figura formata da tre entrate consecutive dopo una tendenza al ribasso. Questa figura si vede raramente e si verificherebbe in un lungo downtrend dove vedremmo candele sempre più piccole. Il secondo doji forma un gap al ribasso rispetto al primo. Il terzo doji chiude sopra il secondo doji. Questo suggerisce che la tendenza può cambiare e diventare rialzista. Questo è più affidabile vicino al supporto.

- **Modello:** Exchange
- **Tendenza:** rialzista
- **Affidabilità:** media



Orsi a tre stelle

La “**Tre stelle ribassiste**” è una figura formata da tre entrate consecutive dopo una tendenza al ribasso. Questa figura si vede raramente e si verificherebbe in un lungo downtrend dove vedremmo candele sempre più piccole. Il secondo doji forma un gap al ribasso rispetto al primo. Il terzo doji chiude sopra il secondo. Questo suggerisce che la tendenza potrebbe cambiare e diventare rialzista. Questo è più affidabile vicino al supporto.

- **Modello:** Exchange
- **Tendenza:** Orsi
- **Affidabilità:** media



Albero a sandwich

L’**“albero a sandwich”** è una figura composta da una Marubozu ribassista, una candela rialzista e una terza candela Marubozu ribassista. Si tratta di una continuazione della tendenza al ribasso precedente. In una tendenza al ribasso, si forma una Marubozu e la prossima candela rialzista ha un prezzo di apertura più alto. La terza candela è di nuovo una Marubozu che chiude nello stesso posto della precedente, **mostrandoci la presenza di supporto** alla chiusura della Marubozu con un’**alta probabilità**.

- **Modello:** intercambiabile.
- **Tendenza:** rialzista.
- **Affidabilità:** media.

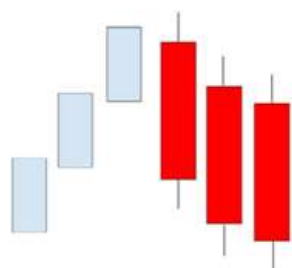


Tre soldati bianchi

I “**Tre soldati bianchi**” sono tre grandi candele **rialziste consecutive** in cui la seconda e la terza candela si aprono all’interno del corpo della candela precedente e chiudono sopra di essa. Per rendere questo modello più affidabile, gli stoppini delle candele dovrebbero essere piccoli e sia la seconda che la terza candela dovrebbero aprirsi sopra la metà della candela precedente.

Questo pattern viene identificato in un downtrend e indica un cambiamento di tendenza verso un uptrend. Quando tre soldati appaiono nel mezzo di una tendenza al rialzo, il modello perde credibilità in quanto può indicare l’esaurimento della tendenza.

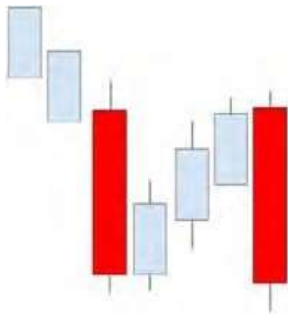
- **Modello:** continua.
- **Tendenza:** rialzista.
- **Affidabilità:** Alta.



Tre corvi neri

I “**Tre corvi neri**” sono tre grandi candele **ribassiste consecutive** in cui la seconda e la terza candela si aprono all’interno del corpo della candela precedente e chiudono sotto di essa. Per rendere questo modello più affidabile, gli stoppini delle candele dovrebbero essere piccoli e sia la seconda che la terza candela dovrebbero aprirsi sotto il centro della candela precedente. Questo modello viene riconosciuto in un trend rialzista e indica un cambiamento di tendenza verso un trend ribassista. Quando i tre corvi appaiono nel mezzo di una tendenza al ribasso, il modello perde credibilità in quanto può indicare l’esaurimento della tendenza al ribasso.

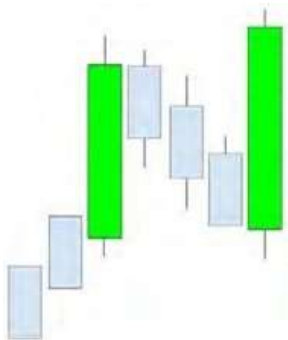
- **Modello:** continua.
- **Tendenza:** Orsi.
- **Affidabilità:** Alta.



Formazione del triplo basso

La **Bearish Triple Formation** è un modello in cui due grandi candele ribassiste sono separate da tre piccole candele rialziste. Queste tre candele rialziste formano nuovi massimi e sono contenute nel corpo della prima grande candela ribassista. Questo pattern si verifica in una tendenza al ribasso e viene interpretato come uno stop prima che la tendenza continui. Dobbiamo tenere a mente che questo modello può avere diverse variazioni, perché invece di tre candele che correggono la prima grande candela ribassista, possono essere due o più di tre.

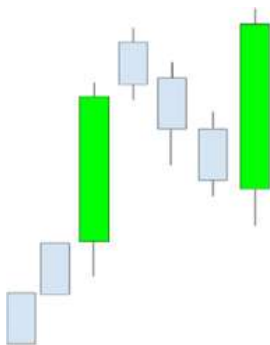
- **Modello:** Continua.
- **Tendenza:** Orsi.
- **Affidabilità:** Alta.



Formazione tripla rialzista

Un **“Triple Bullish Pattern”** è un modello in cui due grandi candele rialziste sono separate da tre piccole candele ribassiste. Le tre candele ribassiste formano nuovi minimi e sono all'interno del corpo della prima grande candela rialzista. Questo pattern si verifica in un trend rialzista e viene interpretato come uno stop prima della continuazione del trend. Dobbiamo prendere in considerazione che questo modello può avere varianti, perché invece di tre candele che correggono la prima grande candela rialzista, ce ne possono essere due o più di tre.

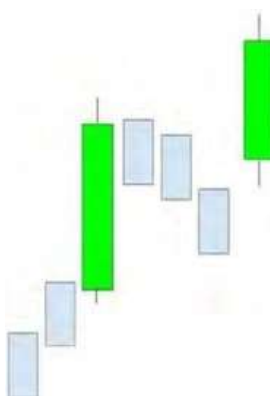
- **Modello:** Continua.
- **Tendenza:** rialzista.
- **Affidabilità:** Alta.



Mat Hold

Un “**Mat Hold**” è un modello in cui due grandi candele rialziste sono separate da tre piccole candele ribassiste, la prima delle quali si apre con un gap up. Queste tre candele ribassiste formano nuovi minimi finché non appare una seconda grande candela rialzista che chiude sopra tutti i massimi precedenti. Questa formazione appare in un trend rialzista ed è vista come uno stop prima della continuazione del trend rialzista. Dobbiamo tenera mente che questo modello può avere varianti, perché invece di tre candele che correggono la prima grande candela rialzista, possono essere due o più di tre.

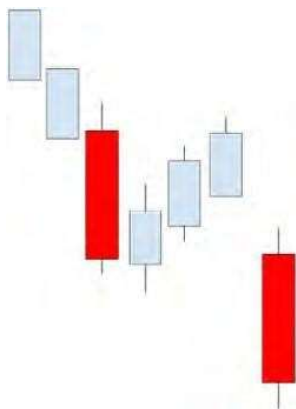
- **Modello:** Continua.
- **Tendenza:** rialzista.
- **Affidabilità:** Alta.



Bullish Gap

Il **modello Bullish Gap** è un modello in cui due grandi candele rialziste sono separate da tre piccole candele ribassiste. Queste tre candele ribassiste formano nuovi minimi e sono contenute nel corpo della prima grande candela rialzista. La seconda grande candela rialzista si apre con un gap dalla candela precedente e mostra la forza del trend. Questo pattern si verifica in un trend rialzista e viene interpretato come uno stop prima che il trend continui. Questo modello può avere diverse varianti, perché invece di tre candele che correggono la prima grande candela rialzista, possono essere due o più di tre.

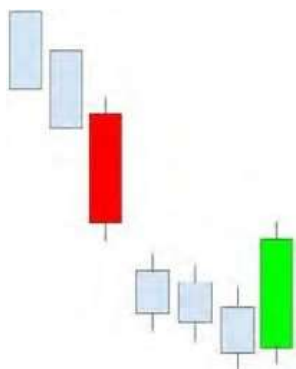
- **Modello:** Continua.
- **Tendenza:** rialzista.
- **Affidabilità:** molto alta.



Formazione di gap ribassista

Il **modello Bearish Gap** è un modello in cui due grandi candele ribassiste sono separate da tre piccole candele rialziste. Queste tre candele rialziste formano nuovi massimi e sono contenute nel corpo della prima grande candela ribassista. La seconda grande candela rialzista si apre con un gap dalla candela precedente e mostra la forza del trend. Questa formazione appare in una tendenza al ribasso e viene interpretata come un breakout prima della tendenza continui. Può avere diverse varianti, come ad esempio invece di tre candele che correggono la prima grande candela rialzista, ce ne possono essere due o più di tre.

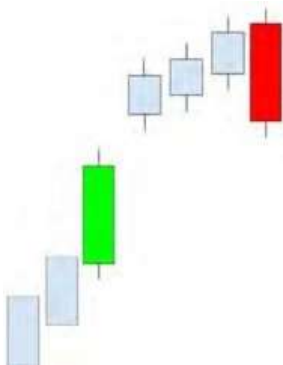
- **Modello:** Continua.
- **Tendenza:** Orsi.
- **Affidabilità:** molto alta.



La partenza dei tori

Una **“defezione rialzista”** si verifica in una tendenza al ribasso quando una candela si apre con un gap al ribasso dopo la formazione di una grande candela ribassista. Poi si formano altre due candele bearish small body, seguite da una candela bullish large che chiude all'interno del gap. Di solito, questo pattern indica un cambiamento da una tendenza ribassista a una rialzista e la sua affidabilità aumenta quanto più il mercato è in ipervenduto e quanto più sviluppato è il downtrend. Tuttavia, è necessario confermare il modello.

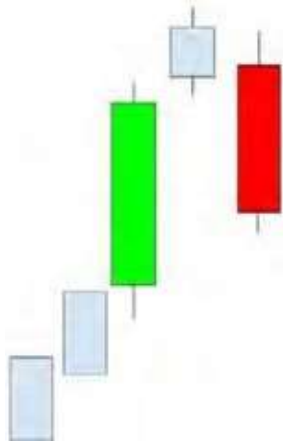
- **Modello:** Cambiare
- **Tendenza:** rialzista
- **Affidabilità:** media



Deviazione ribassista

Una “**defezione ribassista**” si verifica in un trend rialzista quando una candela si apre con un gap verso l’alto dopo una grande formazione di candele rialziste. Poi si formano altre due candele rialziste, tutte con corpi piccoli, seguite da una grande candela ribassista che chiude dentro il gap. Normalmente, questo pattern indica un cambiamento di tendenza da rialzista a ribassista, e la sua credibilità aumenta quanto più il mercato è ipercomprato e quanto più sviluppato è il trend rialzista. Tuttavia, è necessario confermare il modello

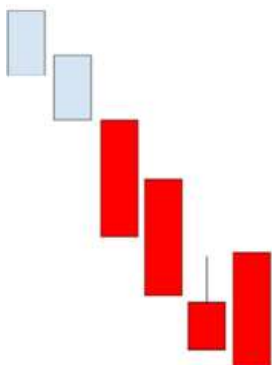
- **Modello:** Cambiare
- **Tendenza:** Orsi
- **Affidabilità:** media



Due corvi neri

I “**due corvi neri**” di solito si verificano in un trend rialzista sviluppato. Appare una grande candela rialzista, seguita da una piccola candela ribassista che si apre con un gap. Infine, una candela ribassista si apre nel corpo della candela precedente e chiude nel corpo della prima candela rialzista. Questa formazione segna l’esaurimento del trend rialzista, anche se ha bisogno di una conferma sotto forma di una quarta candela ribassista.

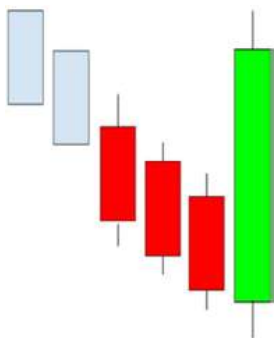
- **Formula:** Cambiare.
- **Tendenza:** Orsi.
- **Affidabilità:** media.



Piccola rondine nascosta

Dopo la tendenza al ribasso, appare la “**piccola rondine nascosta**”. Questa formazione è definita dalla formazione di due Marubozu ribassiste, un martello rovesciato che si apre con un gap ma si chiude con uno stoppino, e infine una terza Marubozu ribassista che si apre con un grande gap rialzista e cade per coprire la candela precedente. Questa formazione indica l’esaurimento della tendenza e l’inversione di tendenza.

- **Formula:** Cambiare.
- **Tendenza:** rialzista.
- **Affidabilità:** Alta.



Triplo breakout dalla formazione ribassista

Un “**Triple Strike Bearish Pattern**” si verifica in una tendenza al ribasso con la formazione di tre candele ribassiste, ognuna delle quali forma un nuovo minimo. La candela si apre poi sotto la candela precedente e si trasforma in una grande candela rialzista che chiude sopra l’apertura della prima candela ribassista. Questo di solito significa che i trader ribassisti stanno prendendo profitti per mantenere la tendenza al ribasso sottostante. In altre parole, di solito indica uno stop nella tendenza, ma non la fine della tendenza.

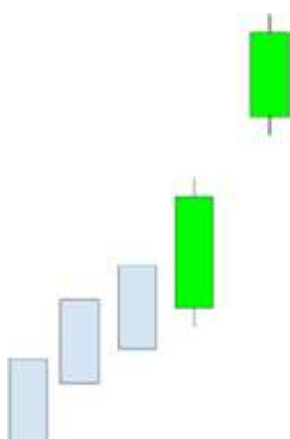
- **Modello:** Continua.
- **Tendenza:** Orsi.
- **Affidabilità:** bassa.



Triple Strike Bullish Pattern

Un “**Triple Strike Bullish Pattern**” si verifica in un trend rialzista con una formazione di tre candele rialziste, ognuna delle quali forma un nuovo massimo. Poi la candela si apre sopra la candela precedente e si trasforma in una grande candela ribassista che chiude sotto l’apertura della prima candela rialzista. Questo di solito significa che i tori stanno prendendo profitti per mantenere il trend rialzista sottostante. In altre parole, di solito indica uno stop nella tendenza, ma non la fine della tendenza.

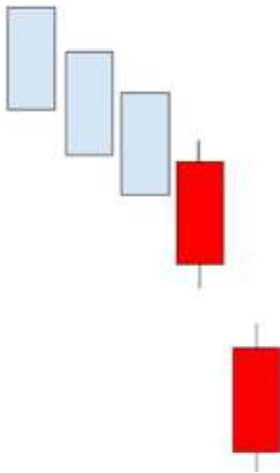
- **Modello:** Continua.
- **Tendenza:** rialzista.
- **Affidabilità:** bassa.



La finestra del mercato toro

Una “**finestra di mercato toro**” è rappresentata da una tendenza al rialzo seguita da un gap che mostra la forza della tendenza attuale (la seconda candela del mercato toro può anche essere un doji). Questo gap o “finestra” che si verifica agirà come supporto per i futuri cali di prezzo. Se c’è un pullback che chiude sotto il massimo della prima candela, il modello non è valido.

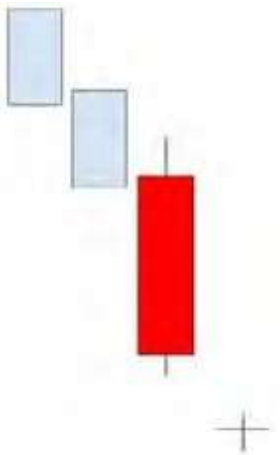
- **Modello:** continuo.
- **Tendenza:** rialzista.
- **Affidabilità:** Alta.



Finestra ribassista

La candela giapponese a finestra ribassista è rappresentata da una tendenza al ribasso seguita da un gap che indica la forza della tendenza attuale (la seconda candela ribassista può anche essere un doji). Questa lacuna o “finestra” che si crea agirà come resistenza ai futuri aumenti di prezzo. Se c'è un pullback che chiude sopra il minimo della prima candela, il modello non è valido.

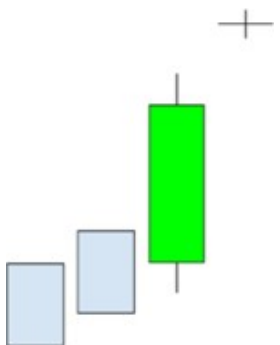
- **Modello:** continuo
- **Tendenza:** Orsi
- **Affidabilità:** Alta



La stella doji rialzista

La stella doji rialzista è una figura incompleta. Consiste in una candela lunga ribassista, un gap e una successiva candela doji. Appare quando c'è una tendenza al ribasso e la tendenza al ribasso è esaurita. Poiché è una figura incompleta, ha bisogno di essere confermata da un'altra candela che confermi il cambiamento di tendenza e una nuova tendenza al rialzo.

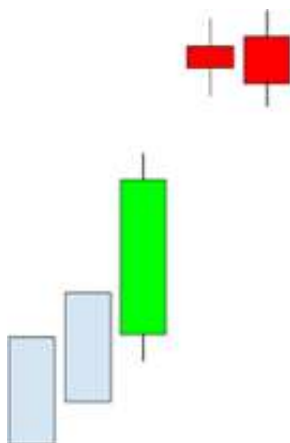
- **Modello:** Exchange
- **Tendenza:** rialzista
- **Affidabilità:** media



La stella doji ribassista

Una stella doji ribassista è una **figura incompleta**. Consiste in una lunga candela rialzista, un gap e una successiva candela doji. Si verifica quando c'è un trend rialzista e il trend rialzista si esaurisce. Essendo una figura incompleta, deve essere confermata da un'altra candela che confermi il cambio di tendenza e un nuovo downtrend.

- **Modello:** Exchange
- **Tendenza:** Orsi
- **Affidabilità:** media



Due corvi neri in un gap rialzista

“**Due corvi neri in un gap rialzista**” è una figura composta da una lunga candela bianca, un gap e due candele nere consecutive. Si forma dopo un trend rialzista nel mercato. La prima candela nera dopo il gap è più piccola dell'altra. Questo è un segno che il trend rialzista ha perso forza e la resistenza confermata è formata da 2 candele nere. Il cambio di tendenza è confermato quando il gap formato si chiude.

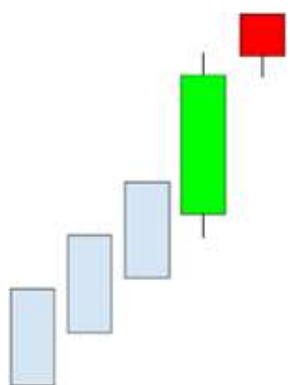
- **Modello:** intercambiabile.
- **Tendenza:** Orsi.
- **Affidabilità:** Alta.



Fondo della scala

Il “**fondo della scala**” è una figura di downtrend con tre candele con aperture e vertici progressivamente più bassi che formano una formazione a “tre corvi neri”. La candela successiva forma un “martello invertito” che segnala l'esaurimento della tendenza e la possibilità di un'inversione quando appare una quinta candela rialzista.

- **Modello:** intercambiabile.
- **Tendenza:** rialzista
- **Affidabilità:** media



Berish Deliberation

Una **Bearish Deliberation** è una figura che consiste in due candele bianche e una terza candela nera corta dopo un'apertura di gap. Si forma quando c'è una tendenza al rialzo e quella tendenza mostra segni di esaurimento con la formazione di una candela nera. Questo non è un cambio di tendenza definitivo e dovremmo aspettare la prossima candela, ma può essere utile per chiudere le posizioni.

- **Modello:** intercambiabile.
- **Tendenza:** Orsi.
- **Affidabilità:** media.

